



Filmförderungsanstalt German Federal Film Board

DAS KINOHALBJAHR

Kino- und Filmerngebnisse Januar bis Juni 2023
Deutscher Film



© SONY

2023/1

INHALTSVERZEICHNIS

Das erste Kinohalbjahr	3
Kino- und Filmergebnisse	4
Tickets, Umsatz, Eintrittspreis	5–6
Kinobestand	7
Kinoergebnisse nach Kinogröße	8–9
Kinoergebnisse nach Ortsgröße	10–11
Kinoergebnisse nach Bundesländern	12–15
Top 10 Filme	16
Alle gezeigten Filme	17
Alle gezeigten deutschen Filme	17
Marktanteil deutscher Filme	18
Erstaufgeführte Filme	19
Erstaufgeführte deutsche Filme	20
Besuchsverteilung	21
3D-Filme.	22
Top 100 deutsche Filme	23–24

Rundungsdifferenzen werden bei der Summenbildung nicht ausgeglichen.

Alle Daten per 30.06. mit Stand zum Halbjahresabschluss des jeweiligen Jahres.

TITEL: **DIE DREI ??? – ERBE DES DRACHEN**

Kinostart: 26. Januar 2023 | Verkaufte Tickets 2023: 1.564.911

© Sony

DAS ERSTE KINOHALBJAHR 2023

„Das Kino ist zurück“, erklärt FFA-Vorstand Peter Dinges zu den Ergebnissen der FFA-Kinobilanz für das erste Halbjahr 2023. Demnach wurden bis zum 30. Juni mit 45,2 Mio. Tickets 36,2 Prozent mehr verkauft als im Vergleichszeitraum des Vorjahrs; der Verlust im Vergleich zum letzten vorpandemischen Halbjahr 2019 beträgt noch 15,7 Prozent. Wegen gestiegener Eintrittspreise – auch durch viele überlange und 3D-Filme – liegt der Kinoumsatz mit 455 Mio. Euro nur noch um 1,4 Prozent hinter dem 2019er Halbjahresergebnis und 48,9 Prozent über dem des ersten Halbjahrs 2022.

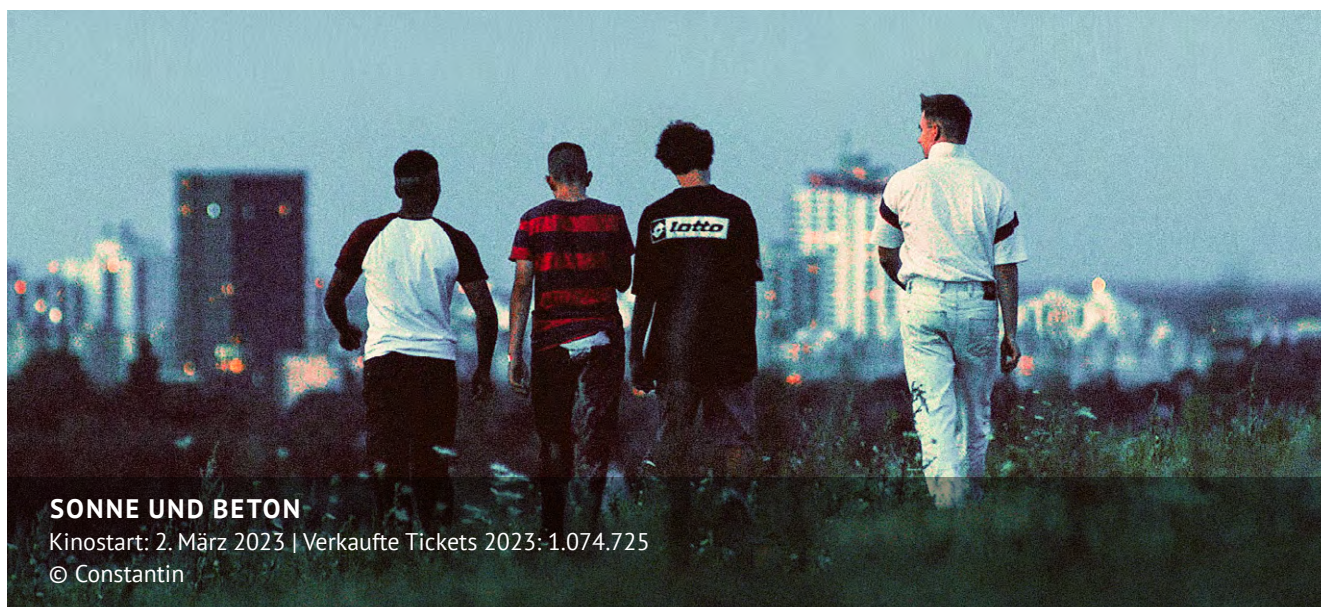
„In diesen Zahlen sind die sensationellen Ergebnisse von ‚Barbie‘, ‚Oppenheimer‘ und auch ‚Rehrgout-Rendezvous‘ für die seit dem Beginn des zweiten Halbjahrs weit mehr als acht Mio. Tickets verkauft wurden, noch gar nicht enthalten“, ergänzt Peter Dinges. „Die Hoffnung, in diesem Jahr zu den Ergebnissen vor der Pandemie aufzuschließen, erscheint mir nicht als übertrieben optimistisch.“

Die meistgesehenen Filme im ersten Halbjahr 2023 waren „Avatar: The Way of Water“ mit 5,7 Mio. und „Der Super Mario Bros. Film“ mit 5,0 Mio. verkauften Tickets. In den Top 10 sind mit der internationalen Koproduktion „John Wick: Kapitel 4“ (1,7 Mio. Tickets) „Die drei ??? – Erbe des Drachen“ (1,6 Mio.), „Manta Manta – Zwoter Teil“ (1,1 Mio.) und „Sonne und Beton“ (1,1 Mio.) auch vier deutsche Produktionen bzw. Koproduktionen. Für deutsche Filme wurden insgesamt 11,3 Mio. Tickets verkauft, der deutsche Marktanteil betrug 26,0 Prozent.

„Einen ähnlich starken Marktanteil hatten wir – außer im Pandemie-Ausnahmehalbjahr 2020 – zuletzt 2016“, so Peter Dinges. „Deutsche Filme hatten im ersten Halbjahr 2023 einen starken Auftritt, darüber freuen wir uns natürlich besonders, ebenso darüber, dass acht der zehn erfolgreichsten deutschen Filme mit einer FFA-Produktionsförderung entstanden sind.“

Die Kennzahlen zum Kinobestand am Ende des ersten Halbjahrs 2023 sind im Vergleich zum Ende des vorpandemischen Jahres 2019 weitestgehend konstant, Veränderungen bewegen sich im niedrigsten Prozentbereich. Eine etwas größere Abweichung gab es nur bei der Zahl der Sitzplätze: Sie ist um 5,6 Prozent auf 753.753 gesunken – ein Minus von knapp 45.000.

„Mehr Komfort und größerer Abstand waren die Ziele der Umbauarbeiten während der Pandemie“, erläutert Peter Dinges. „Dies führte auch zu einer Reduzierung der Sitzplätze. Im Übrigen wiederhole ich mich gerne: Ein Kinosterben hat nicht stattgefunden, auch im ersten Halbjahr 2023 nicht.“



SONNE UND BETON

Kinostart: 2. März 2023 | Verkaufte Tickets 2023: 1.074.725

© Constantin

KINO- UND FILMERGEBNISSE

	Jan–Jun 2023	Jan–Jun 2022	Vgl. 23/22	Jan–Jun 2021	Jan–Jun 2020 ¹	Jan–Jun 2019	Vgl. 23/19
Einwohner*innen ²	84.432.670	83.695.430	0,9 %	83.121.363	83.157.201	83.042.235	1,7 %
Tickets	45,2 Mio.	33,2 Mio.	36,2 %	0,8 Mio.	25,9 Mio.	53,7 Mio.	-15,7 %
Umsatz ³	455,1 Mio.	305,7 Mio.	48,9 %	6,4 Mio.	220,1 Mio.	461,5 Mio.	-1,4 %
Durchschn. Eintrittspreis ³	10,06	9,21	9,3 %	8,24	8,48	8,60	17,0 %
Kinounternehmen	1.216	1.232	-1,3 %	1.223	1.227	1.186	2,5 %
Standorte	945	943	0,2 %	940	947	906	4,3 %
Spielstätten (Kinos)	1.735	1.743	-0,5 %	1.716	1.734	1.689	2,7 %
Leinwände (Kinosäle)	4.909	4.947	-0,8 %	4.892	4.929	4.889	0,4 %
Sitzplätze ⁴	753.753	787.705	-4,3 %	786.241	799.872	796.185	-5,3 %
Einwohner*innen pro Leinwand	17.200	16.918	1,7 %	16.991	16.871	16.986	1,3 %
Einwohner*innen pro Sitzplatz	112	106	5,4 %	106	104	104	7,4 %
Tickets pro Leinwand	9.214	6.713	37,3 %	157	5.264	10.981	-16,1 %
Tickets pro Sitzplatz	60	42	42,3 %	1	32	67	-11,0 %
Tickets pro Einwohner*in	0,54	0,40	35,0 %	0,01	0,31	0,65	-17,1 %
Umsatz ³ pro Einwohner*in	5,39	3,65	47,6 %	0,08	2,65	5,56	-3,0 %
Tickets deutscher Filme ⁵	11,3 Mio.	6,8 Mio.	66,6 %	– ⁶	9,0 Mio.	12,0 Mio.	-5,2 %
Deutscher Marktanteil (Tickets) ⁵	26,0 %	21,2 %	4,8 PP	– ⁶	34,1 %	23,1 %	2,9 PP
Tickets 3D-Filme ⁵	9,8 Mio.	2,0 Mio.	387,8 %	– ⁶	1,8 Mio.	8,7 Mio.	12,3 %
3D-Marktanteil (Tickets) ⁵	22,5 %	6,3 %	16,2 PP	– ⁶	6,8 %	16,9 %	5,6 PP

*

Die FFA-Kino- und Filmerngebnisse weisen für das erste Halbjahr 2023 bei den meisten Kinobestandszahlen im Vergleich zum ersten Halbjahr 2019 Zuwächse aus. Die Anzahl der Kinounternehmen ist um 2,5 Prozent, die Anzahl der Standorte um 4,3 Prozent und die Anzahl der Spielstätten (Kinos) um 2,7 Prozent gewachsen. Der Vergleich mit dem Gesamtjahr per 31.12.2019 deutet dagegen auf einen konstanten Bestand hin:

	Jan–Jun 2023	Jan–Dez 2019	Vgl. Jan–Jun 23/ Jan–Dez 19
Kinounternehmen	1.216	1.227	-0,9 %
Standorte	945	946	-0,1 %
Spielstätten (Kinos) ¹	1.735	1.734	0,1 %
Leinwände (Kinosäle)	4.909	4.961	-1,0 %
Sitzplätze ⁴	753.753	798.442	-5,6 %

Die Ursache für diese scheinbare Diskrepanz: Im zweiten Halbjahr 2019 haben einige Wanderkinos ihre Eigenschaft als Kinounternehmen aufgegeben und fungieren seither als Dienstleister. Sie verleihen nurmehr das Equipment und nehmen den zumeist sehr kleinen Kinounternehmen die organisatorische und administrative Arbeit ab. Hierfür bekommen sie ein Honorar, veranstalten die Vorführungen aber nicht mehr selbst. Galten sie für die FFA-Statistik vorher als ein (1) Kinounternehmen an einem (1) Standort und als eine (1) Spielstätte mit einer (1) Leinwand, erscheinen in der Statistik nun deren Kund*innen als einzelne Kinounternehmen. Statt z.B. eines einzigen Wanderkinounternehmens, das vorher bei 30 verschiedenen Spielstätten in 20 verschiedenen Orten Filme gezeigt hat, erscheinen in der Statistik plötzlich 29 zusätzliche Spielstätten – also Kinos – und 19 zusätzliche Standorte. Dadurch haben sich in der FFA-Kinostatistik die Kennzahlen Kinounternehmen, Standorte, Spielstätten und Leinwände im Vergleich mit dem ersten Halbjahr 2019 überproportional verändert.

1 Der überproportionale Anstieg bei den Kennzahlen Kinounternehmen, Standorte, Spielstätten, Leinwände und Sitzplätze im Vergleich zum Halbjahr 2019 ist auf geänderte Zuordnungen im Bereich Wanderkino und damit verbundenen Abspielstätten zurückzuführen, die zu Ende 2019 erfolgten und daher an dieser Stelle in den Ergebnisse des ersten Halbjahres 2020 deutlich werden.

2 Quelle: Statistisches Bundesamt Wiesbaden; Daten für 2023 per 31.12.2022.

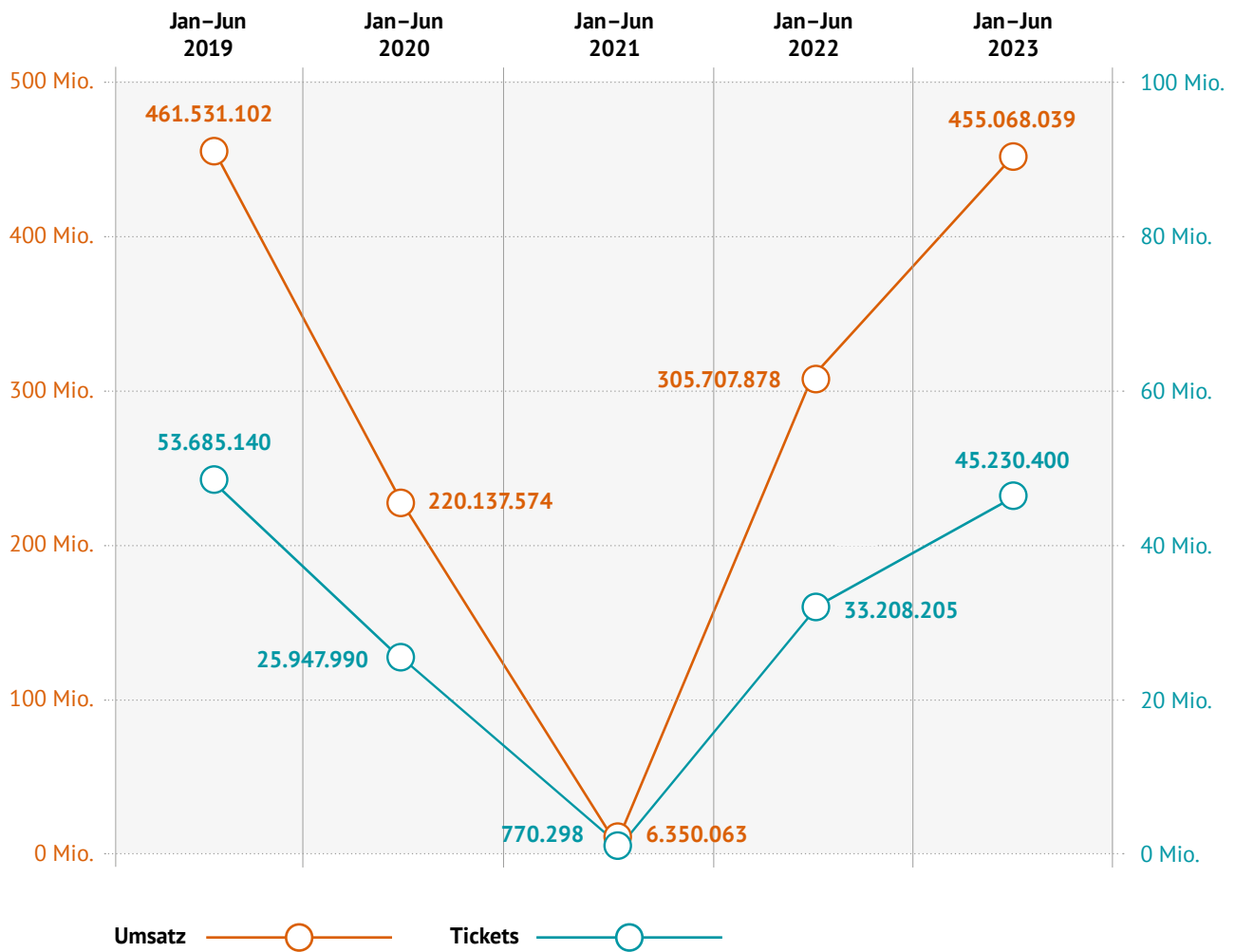
3 Angaben in Euro (brutto).

4 Sitzplätze ohne Open Air, Universitätskinos, Filmfeste und Schließungen. Der Rückgang im Vergleich zu den Vorjahren ist in erster Linie auf den Einbau neuer Kinositze im Zuge von Modernisierungsmaßnahmen zurückzuführen.

5 Nach Meldungen der Verleihfirmen; deutsche Filme inkl. int. Koproduktionen.

6 Keine Auswertung aufgrund coronabedingter Schließungen möglich.

TICKETS, UMSATZ¹, EINTRITTSPREIS¹



¹ Angaben in Euro (brutto).



TICKETS

Monat	Jan–Jun 2023	Jan–Jun 2022	Vgl. 23/22	Jan–Jun 2021	Jan–Jun 2020	Jan–Jun 2019	Vgl. 23/19
Jan	9.695.178	5.102.493	90,0 %	64.430	10.622.895	10.725.613	-9,6 %
Feb	7.150.229	5.154.132	38,7 %	55.966	10.077.917	9.682.967	-26,2 %
Mär	7.623.131	4.903.380	55,5 %	72.508	3.253.633	9.721.087	-21,6 %
Apr	9.947.357	6.942.796	43,3 %	85.890	286.401	9.477.499	5,0 %
Mai	6.151.856	5.519.877	11,4 %	120.442	910.225	8.617.235	-28,6 %
Jun	4.662.649	5.585.528	-16,5 %	371.062	796.919	5.460.739	-14,6 %
Gesamt	45.230.400	33.208.205	36,2 %	770.298	25.947.990	53.685.140	-15,7 %

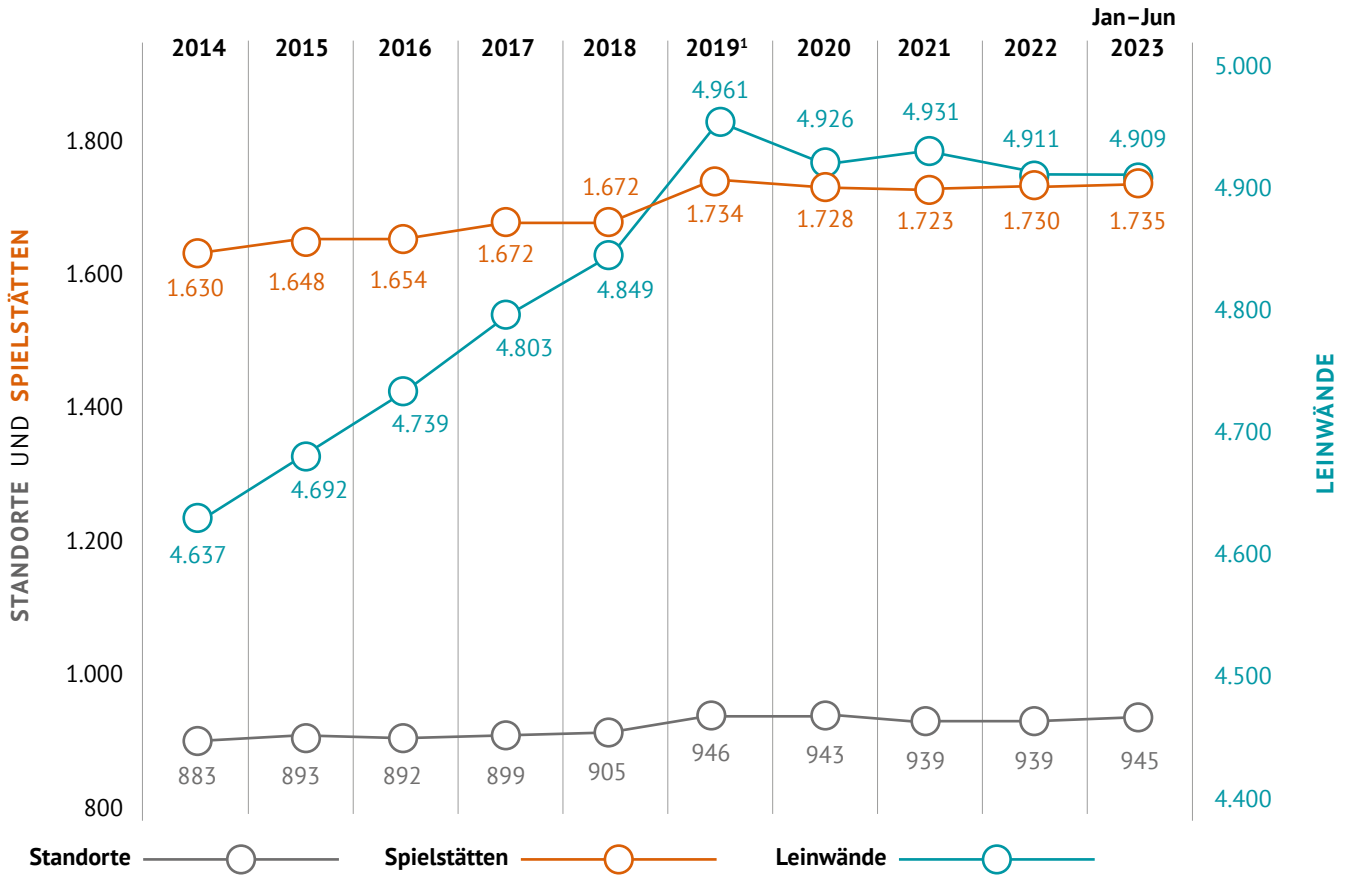
UMSATZ¹

Monat	Jan–Jun 2023	Jan–Jun 2022	Vgl. 23/22	Jan–Jun 2021	Jan–Jun 2020	Jan–Jun 2019	Vgl. 23/19
Jan	105.974.932	46.325.195	128,8 %	487.239	93.599.832	90.281.016	17,4 %
Feb	70.836.690	45.645.109	55,2 %	421.398	82.490.255	80.762.477	-12,3 %
Mär	72.277.588	45.087.595	60,3 %	553.287	26.035.576	81.716.949	-11,6 %
Apr	97.586.261	62.580.613	55,9 %	676.721	2.927.590	83.595.514	16,7 %
Mai	63.179.629	52.565.828	20,2 %	929.182	8.816.058	78.324.792	-19,3 %
Jun	45.212.939	53.503.538	-15,5 %	3.282.236	6.268.264	46.850.354	-3,5 %
Gesamt	455.068.039	305.707.878	48,9 %	6.350.063	220.137.574	461.531.102	-1,4 %

EINTRITTSPREIS¹

Monat	Jan–Jun 2023	Jan–Jun 2022	Vgl. 23/22	Jan–Jun 2021	Jan–Jun 2020	Jan–Jun 2019	Vgl. 23/19
Jan	10,93	9,08	20,4 %	7,56	8,81	8,42	29,9 %
Feb	9,91	8,86	11,9 %	7,53	8,19	8,34	18,8 %
Mär	9,48	9,20	3,1 %	7,63	8,00	8,41	12,8 %
Apr	9,81	9,01	8,8 %	7,88	10,22	8,82	11,2 %
Mai	10,27	9,52	7,8 %	7,71	9,69	9,09	13,0 %
Jun	9,70	9,58	1,2 %	8,85	7,87	8,58	13,0 %
Gesamt	10,06	9,21	9,3 %	8,24	8,48	8,60	17,0 %

KINOBESTAND



	Jan-Jun 2023	Jan-Dez 2022	Vgl. Jan-Jun 23/ Jan-Dez 22
Kinounternehmen	1.216	1.219	-0,2 %
Standorte	945	939	0,6 %
Spielstätten (Kinos)	1.735	1.730	0,3 %
Leinwände (Kinosäle)	4.909	4.911	0,0 %
Sitzplätze ²	753.753	777.844	-3,1 %

1 Der überproportionale Anstieg bei den Kennzahlen Kinounternehmen, Standorte, Spielstätten, Leinwände und Sitzplätze im Vergleich zu 2018 ist auf geänderte Zuordnungen im Bereich Wanderkino und damit verbundenen Abspielstätten im 2. Halbjahr 2019 zurückzuführen; zur Einordnung der Ergebnisse bitte Informationen auf S. 4 beachten.

2 Sitzplätze ohne Open Air, Universitätskinos, Filmfeste und Schließungen.



WANN WIRD ES ENDLICH WIEDER SO, WIE ES NIE WAR

Kinostart: 23. Februar 2023 | Verkaufte Tickets 2023: 485.054

© Warner Bros.

KINOERGEBNISSE NACH KINOGRÖSSE

TICKETS

Leinwände pro Spielstätte	Jan–Jun 2023	Jan–Jun 2022	Vgl. 23/22	Jan–Jun 2021	Jan–Jun 2020	Jan–Jun 2019	Vgl. 23/19
1	3.151.177	2.166.454	45,5 %	426.908	3.355.374	4.625.909	-31,9 %
2	2.701.859	1.932.944	39,8 %	176.809	1.766.853	3.530.359	-23,5 %
3	3.386.005	2.504.987	35,2 %	35.098	1.990.376	4.485.383	-24,5 %
4–5	6.837.999	5.060.244	35,1 %	18.428	3.680.785	8.081.270	-15,4 %
6–7	8.189.466	5.962.297	37,4 %	25.067	4.328.581	9.283.215	-11,8 %
8 und mehr	20.963.894	15.581.279	34,5 %	87.988	10.826.021	23.679.004	-11,5 %
Gesamt	45.230.400	33.208.205	36,2 %	770.298	25.947.990	53.685.140	-15,7 %

UMSATZ¹

Leinwände pro Spielstätte	Jan–Jun 2023	Jan–Jun 2022	Vgl. 23/22	Jan–Jun 2021	Jan–Jun 2020	Jan–Jun 2019	Vgl. 23/19
1	26.314.777	17.738.867	48,3 %	3.534.332	28.863.520	34.997.204	-24,8 %
2	23.423.886	15.946.870	46,9 %	1.372.822	13.617.757	27.352.472	-14,4 %
3	31.586.219	22.007.426	43,5 %	296.943	16.074.305	36.301.517	-13,0 %
4–5	65.147.382	44.848.256	45,3 %	145.937	29.875.256	66.536.531	-2,1 %
6–7	83.139.834	54.956.860	51,3 %	204.783	36.061.652	80.164.967	3,7 %
8 und mehr	225.455.942	150.209.600	50,1 %	795.246	95.645.084	216.178.410	4,3 %
Gesamt	455.068.039	305.707.878	48,9 %	6.350.063	220.137.574	461.531.102	-1,4 %

EINTRITTSPREIS¹

Leinwände pro Spielstätte	Jan–Jun 2023	Jan–Jun 2022	Vgl. 23/22	Jan–Jun 2021	Jan–Jun 2020	Jan–Jun 2019	Vgl. 23/19
1	8,35	8,19	2,0 %	8,28	8,60	7,57	10,4 %
2	8,67	8,25	5,1 %	7,76	7,71	7,75	11,9 %
3	9,33	8,79	6,2 %	8,46	8,08	8,09	15,3 %
4–5	9,53	8,86	7,5 %	7,92	8,12	8,23	15,7 %
6–7	10,15	9,22	10,1 %	8,17	8,33	8,64	17,6 %
8 und mehr	10,75	9,64	11,6 %	9,04	8,83	9,13	17,8 %
Gesamt	10,06	9,21	9,3 %	8,24	8,48	8,60	17,0 %

SPIELSTÄTTEN (KINOS)

Leinwände pro Spielstätte	Jan-Jun 2023	Jan-Jun 2022	Vgl. 23/22	Jan-Jun 2021	Jan-Jun 2020 ¹	Jan-Jun 2019	Vgl. 23/19 ²
1	890	892	-0,2 %	868	876	826	7,7 %
2	225	226	-0,4 %	228	230	234	-3,8 %
3	157	158	-0,6 %	160	164	167	-6,0 %
4-5	194	195	-0,5 %	189	190	190	2,1 %
6-7	112	112	0,0 %	111	116	112	0,0 %
8 und mehr	157	160	-1,9 %	160	158	160	-1,9 %
Gesamt	1.735	1.743	-0,5 %	1.716	1.734	1.689	2,7 %

LEINWÄNDE (KINOSÄLE)

Leinwände pro Spielstätte	Jan-Jun 2023	Jan-Jun 2022	Vgl. 23/22	Jan-Jun 2021	Jan-Jun 2020 ¹	Jan-Jun 2019	Vgl. 23/19 ²
1	890	892	-0,2 %	868	876	826	7,7 %
2	450	452	-0,4 %	456	460	468	-3,8 %
3	471	474	-0,6 %	480	492	501	-6,0 %
4-5	872	878	-0,7 %	852	854	853	2,2 %
6-7	732	731	0,1 %	724	756	728	0,5 %
8 und mehr	1.494	1.520	-1,7 %	1.512	1.491	1.513	-1,3 %
Gesamt	4.909	4.947	-0,8 %	4.892	4.929	4.889	0,4 %

1 Der überproportionale Anstieg bei den Kennzahlen Kinounternehmen, Standorte, Spielstätten, Leinwände und Sitzplätze im Vergleich zum Halbjahr 2019 ist auf geänderte Zuordnungen im Bereich Wanderkino und damit verbundenen Abspielstätten zurückzuführen, die zu Ende 2019 erfolgten und daher an dieser Stelle in den Ergebnisse des ersten Halbjahres 2020 deutlich werden.

2 Zur Einordnung der Ergebnisse bitte Informationen auf S. 4 beachten.



DIE SCHULE DER MAGISCHEN TIERE 2

Kinostart: 29. September 2022 | Verkaufte Tickets 2023: 471.045

© LEONINE

KINOERGEBNISSE NACH ORTSGRÖSSE

TICKETS

Einwohner- *innen	Jan–Jun 2023	Jan–Jun 2022	Vgl. 23/22	Jan–Jun 2021	Jan–Jun 2020	Jan–Jun 2019	Vgl. 23/19
bis 20.000	4.557.014	3.272.917	39,2 %	86.435	2.661.472	5.615.299	-18,8 %
bis 50.000	9.246.907	6.949.005	33,1 %	182.736	5.322.008	10.817.487	-14,5 %
bis 100.000	7.259.432	5.214.292	39,2 %	43.692	3.990.768	8.523.718	-14,8 %
bis 200.000	5.048.034	3.704.172	36,3 %	35.197	2.893.057	6.008.440	-16,0 %
bis 600.000	8.537.143	6.679.746	27,8 %	179.437	5.350.603	10.785.219	-20,8 %
über 600.000	10.581.871	7.388.074	43,2 %	242.801	5.730.082	11.934.977	-11,3 %
Gesamt	45.230.400	33.208.205	36,2 %	770.298	25.947.990	53.685.140	-15,7 %

UMSATZ¹

Einwohner- *innen	Jan–Jun 2023	Jan–Jun 2022	Vgl. 23/22	Jan–Jun 2021	Jan–Jun 2020	Jan–Jun 2019	Vgl. 23/19
bis 20.000	43.000.764	28.667.708	50,0 %	597.242	21.339.286	44.669.507	-3,7 %
bis 50.000	89.139.468	62.123.519	43,5 %	1.412.090	42.810.132	87.548.298	1,8 %
bis 100.000	74.024.321	48.684.099	52,1 %	378.579	33.714.211	72.397.915	2,2 %
bis 200.000	52.117.392	34.546.738	50,9 %	322.325	24.985.598	52.508.975	-0,7 %
bis 600.000	86.722.791	61.936.678	40,0 %	1.511.774	46.320.867	95.148.956	-8,9 %
über 600.000	110.063.304	69.749.137	57,8 %	2.128.052	50.967.481	109.257.451	0,7 %
Gesamt	455.068.039	305.707.878	48,9 %	6.350.063	220.137.574	461.531.102	-1,4 %

EINTRITTSPREIS¹

Einwohner- *innen	Jan–Jun 2023	Jan–Jun 2022	Vgl. 23/22	Jan–Jun 2021	Jan–Jun 2020	Jan–Jun 2019	Vgl. 23/19
bis 20.000	9,44	8,76	7,7 %	6,91	8,02	7,95	18,6 %
bis 50.000	9,64	8,94	7,8 %	7,73	8,04	8,09	19,1 %
bis 100.000	10,20	9,34	9,2 %	8,66	8,45	8,49	20,1 %
bis 200.000	10,32	9,33	10,7 %	9,16	8,64	8,74	18,1 %
bis 600.000	10,16	9,27	9,6 %	8,43	8,66	8,82	15,1 %
über 600.000	10,40	9,44	10,2 %	8,76	8,89	9,15	13,6 %
Gesamt	10,06	9,21	9,3 %	8,24	8,48	8,60	17,0 %

SPIELSTÄTTEN (KINOS)

Einwohner- *innen	Jan-Jun 2023	Jan-Jun 2022	VgL 23/22	Jan-Jun 2021	Jan-Jun 2020 ¹	Jan-Jun 2019	VgL 23/19 ²
bis 20.000	488	483	1,0 %	476	478	441	10,7 %
bis 50.000	411	416	-1,2 %	413	411	409	0,5 %
bis 100.000	224	228	-1,8 %	222	232	229	-2,2 %
bis 200.000	138	140	-1,4 %	140	144	141	-2,1 %
bis 600.000	214	233	-8,2 %	229	228	229	-6,6 %
über 600.000	260	243	7,0 %	236	241	240	8,3 %
Gesamt	1.735	1.743	-0,5 %	1.716	1.734	1.689	2,7 %

LEINWÄNDE (KINOSÄLE)

Einwohner- *innen	Jan-Jun 2023	Jan-Jun 2022	VgL 23/22	Jan-Jun 2021	Jan-Jun 2020 ¹	Jan-Jun 2019	VgL 23/19 ²
bis 20.000	939	926	1,4 %	919	925	888	5,7 %
bis 50.000	1.274	1.297	-1,8 %	1.275	1.268	1.258	1,3 %
bis 100.000	823	824	-0,1 %	792	827	817	0,7 %
bis 200.000	473	487	-2,9 %	506	514	497	-4,8 %
bis 600.000	672	732	-8,2 %	730	717	728	-7,7 %
über 600.000	728	681	6,9 %	670	678	701	3,9 %
Gesamt	4.909	4.947	-0,8 %	4.892	4.929	4.889	0,4 %

1 Der überproportionale Anstieg bei den Kennzahlen Kinounternehmen, Standorte, Spielstätten, Leinwände und Sitzplätze im Vergleich zum Halbjahr 2019 ist auf geänderte Zuordnungen im Bereich Wanderkino und damit verbundenen Abspielstätten zurückzuführen, die zu Ende 2019 erfolgten und daher an dieser Stelle in den Ergebnisse des ersten Halbjahres 2020 deutlich werden.

2 Zur Einordnung der Ergebnisse bitte Informationen auf S. 4 beachten.



KINOERGEBNISSE NACH BUNDESLÄNDERN

TICKETS

Bundesland	Jan–Jun 2023	Jan–Jun 2022	Vgl. 23/22	Jan–Jun 2021	Jan–Jun 2020	Jan–Jun 2019	Vgl. 23/19
Baden-Württemberg	5.454.321	4.033.940	35,2 %	– ¹	3.398.354	7.041.734	-22,5 %
Bayern	7.550.858	5.249.762	43,8 %	– ¹	4.100.248	8.908.532	-15,2 %
Berlin	4.050.325	2.896.280	39,8 %	– ¹	2.200.841	4.416.424	-8,3 %
Brandenburg	1.038.497	790.552	31,4 %	– ¹	578.244	1.173.414	-11,5 %
Bremen	688.643	473.532	45,4 %	– ¹	357.983	804.947	-14,4 %
Hamburg	1.544.512	1.154.063	33,8 %	– ¹	901.825	1.864.978	-17,2 %
Hessen	3.469.430	2.462.852	40,9 %	– ¹	2.023.670	4.161.253	-16,6 %
Mecklenburg-Vorpommern	742.190	485.142	53,0 %	– ¹	419.657	824.273	-10,0 %
Niedersachsen	3.858.347	2.926.344	31,8 %	– ¹	2.236.237	4.702.027	-17,9 %
Nordrhein-Westfalen	9.388.332	7.201.238	30,4 %	– ¹	5.473.911	11.108.566	-15,5 %
Rheinland-Pfalz	1.856.794	1.398.876	32,7 %	– ¹	1.025.017	2.228.503	-16,7 %
Saarland	360.630	277.955	29,7 %	– ¹	213.880	456.423	-21,0 %
Sachsen	2.051.455	1.483.914	38,2 %	– ¹	1.218.645	2.260.830	-9,3 %
Sachsen-Anhalt	1.045.615	777.507	34,5 %	– ¹	570.851	1.143.446	-8,6 %
Schleswig-Holstein	1.290.305	966.718	33,5 %	– ¹	732.922	1.565.610	-17,6 %
Thüringen	840.147	629.530	33,5 %	– ¹	495.705	1.024.180	-18,0 %
Gesamt	45.230.400	33.208.205	36,2 %	–¹	25.947.990	53.685.140	-15,7 %

UMSATZ²

Bundesland	Jan–Jun 2023	Jan–Jun 2022	Vgl. 23/22	Jan–Jun 2021	Jan–Jun 2020	Jan–Jun 2019	Vgl. 23/19
Baden-Württemberg	54.437.767	36.734.771	48,2 %	– ¹	27.792.364	58.191.925	-6,5 %
Bayern	75.503.862	48.664.047	55,2 %	– ¹	34.808.672	75.688.786	-0,2 %
Berlin	41.518.599	26.683.733	55,6 %	– ¹	19.631.541	40.707.073	2,0 %
Brandenburg	10.273.835	7.187.916	42,9 %	– ¹	4.903.876	10.080.005	1,9 %
Bremen	7.340.365	4.518.721	62,4 %	– ¹	3.155.625	6.848.146	7,2 %
Hamburg	16.034.493	10.471.529	53,1 %	– ¹	8.760.085	18.442.695	-13,1 %
Hessen	35.635.254	23.748.588	50,1 %	– ¹	16.974.021	35.572.814	0,2 %
Mecklenburg-Vorpommern	7.778.595	4.736.785	64,2 %	– ¹	3.643.668	7.492.627	3,8 %
Niedersachsen	37.643.972	26.164.690	43,9 %	– ¹	18.400.699	39.294.781	-4,2 %
Nordrhein-Westfalen	95.057.775	66.563.579	42,8 %	– ¹	46.521.074	95.796.850	-0,8 %
Rheinland-Pfalz	19.969.376	13.865.734	44,0 %	– ¹	9.021.159	19.752.135	1,1 %
Saarland	3.476.867	2.416.350	43,9 %	– ¹	1.733.326	3.675.888	-5,4 %
Sachsen	19.707.150	13.117.951	50,2 %	– ¹	9.896.399	18.597.296	6,0 %
Sachsen-Anhalt	9.739.393	6.216.381	56,7 %	– ¹	4.640.452	9.433.834	3,2 %
Schleswig-Holstein	12.582.584	8.819.879	42,7 %	– ¹	6.122.008	13.358.058	-5,8 %
Thüringen	8.368.151	5.797.223	44,3 %	– ¹	4.132.604	8.598.189	-2,7 %
Gesamt	455.068.039	305.707.878	48,9 %	–¹	220.137.574	461.531.102	-1,4 %

¹ Keine Auswertung aufgrund coronabedingter Schließungen möglich.

² Angaben in Euro (brutto).

EINTRITTSPREIS¹

Bundesland	Jan–Jun 2023	Jan–Jun 2022	Vgl. 23/22	Jan–Jun 2021	Jan–Jun 2020	Jan–Jun 2019	Vgl. 23/19
Baden-Württemberg	9,98	9,11	9,6 %	– ²	8,18	8,26	20,8 %
Bayern	10,00	9,27	7,9 %	– ²	8,49	8,50	17,7 %
Berlin	10,25	9,21	11,3 %	– ²	8,92	9,22	11,2 %
Brandenburg	9,89	9,09	8,8 %	– ²	8,48	8,59	15,2 %
Bremen	10,66	9,54	11,7 %	– ²	8,82	8,51	25,3 %
Hamburg	10,38	9,07	14,4 %	– ²	9,71	9,89	5,0 %
Hessen	10,27	9,64	6,5 %	– ²	8,39	8,55	20,2 %
Mecklenburg-Vorpommern	10,48	9,76	7,3 %	– ²	8,68	9,09	15,3 %
Niedersachsen	9,76	8,94	9,1 %	– ²	8,23	8,36	16,7 %
Nordrhein-Westfalen	10,13	9,24	9,5 %	– ²	8,50	8,62	17,4 %
Rheinland-Pfalz	10,75	9,91	8,5 %	– ²	8,80	8,86	21,3 %
Saarland	9,64	8,69	10,9 %	– ²	8,10	8,05	19,7 %
Sachsen	9,61	8,84	8,7 %	– ²	8,12	8,23	16,8 %
Sachsen-Anhalt	9,31	8,00	16,5 %	– ²	8,13	8,25	12,9 %
Schleswig-Holstein	9,75	9,12	6,9 %	– ²	8,35	8,53	14,3 %
Thüringen	9,96	9,21	8,2 %	– ²	8,34	8,40	18,6 %
Gesamt	10,06	9,21	9,3 %	–²	8,48	8,60	17,0 %

1 Angaben in Euro (brutto).

2 Keine Auswertung aufgrund coronabedingter Schließungen möglich.



STANDORTE

Bundesland	Jan–Jun 2023	Jan–Jun 2022	Vgl. 23/22	Jan–Jun 2021	Jan–Jun 2020 ¹	Jan–Jun 2019	Vgl. 23/19 ²
Baden-Württemberg	134	135	-0,7 %	136	138	135	-0,7 %
Bayern	171	168	1,8 %	167	169	167	2,4 %
Berlin	1	1	0,0 %	1	1	1	0,0 %
Brandenburg	51	49	4,1 %	48	48	39	30,8 %
Bremen	2	2	0,0 %	2	2	2	0,0 %
Hamburg	1	1	0,0 %	1	1	1	0,0 %
Hessen	73	75	-2,7 %	74	76	71	2,8 %
Mecklenburg-Vorpommern	55	56	-1,8 %	55	55	34	61,8 %
Niedersachsen	109	109	0,0 %	109	110	110	-0,9 %
Nordrhein-Westfalen	137	136	0,7 %	139	139	141	-2,8 %
Rheinland-Pfalz	47	47	0,0 %	46	48	46	2,2 %
Saarland	14	16	-12,5 %	16	16	16	-12,5 %
Sachsen	47	44	6,8 %	43	42	42	11,9 %
Sachsen-Anhalt	24	24	0,0 %	23	23	23	4,3 %
Schleswig-Holstein	47	48	-2,1 %	48	48	47	0,0 %
Thüringen	32	32	0,0 %	32	31	31	3,2 %
Gesamt	945	943	0,2 %	940	947	906	4,3 %

SPIELSTÄTTEN (KINOS)

Bundesland	Jan–Jun 2023	Jan–Jun 2022	Vgl. 23/22	Jan–Jun 2021	Jan–Jun 2020 ¹	Jan–Jun 2019	Vgl. 23/19 ²
Baden-Württemberg	244	254	-3,9 %	252	257	253	-3,6 %
Bayern	288	290	-0,7 %	279	285	283	1,8 %
Berlin	100	99	1,0 %	96	96	97	3,1 %
Brandenburg	67	66	1,5 %	64	63	54	24,1 %
Bremen	11	11	0,0 %	11	13	12	-8,3 %
Hamburg	33	33	0,0 %	32	32	31	6,5 %
Hessen	128	128	0,0 %	126	130	124	3,2 %
Mecklenburg-Vorpommern	78	79	-1,3 %	79	79	55	41,8 %
Niedersachsen	172	175	-1,7 %	175	179	177	-2,8 %
Nordrhein-Westfalen	273	274	-0,4 %	273	272	276	-1,1 %
Rheinland-Pfalz	72	72	0,0 %	66	68	66	9,1 %
Saarland	23	24	-4,2 %	25	25	25	-8,0 %
Sachsen	91	89	2,2 %	90	88	90	1,1 %
Sachsen-Anhalt	41	41	0,0 %	40	40	39	5,1 %
Schleswig-Holstein	60	59	1,7 %	60	60	59	1,7 %
Thüringen	54	49	10,2 %	48	47	48	12,5 %
Gesamt	1.735	1.743	-0,5 %	1.716	1.734	1.689	2,7 %

1 Der überproportionale Anstieg bei den Kennzahlen Kinounternehmen, Standorte, Spielstätten, Leinwände und Sitzplätze im Vergleich zum Halbjahr 2019 ist auf geänderte Zuordnungen im Bereich Wanderkino und damit verbundenen Abspielstätten zurückzuführen, die zu Ende 2019 erfolgten und daher an dieser Stelle in den Ergebnisse des ersten Halbjahres 2020 deutlich werden.

2 Zur Einordnung der Ergebnisse bitte Informationen auf S. 4 beachten.

LEINWÄNDE (KINOSÄLE)

Bundesland	Jan–Jun 2023	Jan–Jun 2022	Vgl. 23/22	Jan–Jun 2021	Jan–Jun 2020 ¹	Jan–Jun 2019	Vgl. 23/19 ²
Baden-Württemberg	652	677	-3,7 %	671	681	685	-4,8 %
Bayern	872	872	0,0 %	845	859	863	1,0 %
Berlin	285	283	0,7 %	277	277	292	-2,4 %
Brandenburg	156	154	1,3 %	150	150	142	9,9 %
Bremen	47	47	0,0 %	47	50	49	-4,1 %
Hamburg	89	89	0,0 %	88	88	86	3,5 %
Hessen	348	348	0,0 %	342	347	334	4,2 %
Mecklenburg-Vorpommern	141	142	-0,7 %	143	143	119	18,5 %
Niedersachsen	437	446	-2,0 %	451	461	450	-2,9 %
Nordrhein-Westfalen	893	913	-2,2 %	910	893	904	-1,2 %
Rheinland-Pfalz	230	230	0,0 %	220	228	219	5,0 %
Saarland	60	63	-4,8 %	64	64	67	-10,4 %
Sachsen	245	243	0,8 %	248	245	241	1,7 %
Sachsen-Anhalt	135	134	0,7 %	131	131	128	5,5 %
Schleswig-Holstein	176	175	0,6 %	175	175	172	2,3 %
Thüringen	143	131	9,2 %	130	137	138	3,6 %
Gesamt	4.909	4.947	-0,8 %	4.892	4.929	4.889	0,4 %

1 Der überproportionale Anstieg bei den Kennzahlen Kinounternehmen, Standorte, Spielstätten, Leinwände und Sitzplätze im Vergleich zum Halbjahr 2019 ist auf geänderte Zuordnungen im Bereich Wanderkino und damit verbundenen Abspielstätten zurückzuführen, die zu Ende 2019 erfolgten und daher an dieser Stelle in den Ergebnisse des ersten Halbjahres 2020 deutlich werden.

2 Zur Einordnung der Ergebnisse bitte Informationen auf S. 4 beachten.



MAURICE DER KATER

Kinostart: 9. Februar 2023 | Verkaufte Tickets 2023: 264.121

© TELEPOOL

TOP 10 FILME

	Filmtitel	Land	Start	Verleih	Tickets Jan–Jun 2023 ¹
1.	AVATAR: THE WAY OF WATER	US	14.12.22	Walt Disney	5.654.588
2.	DER SUPER MARIO BROS. FILM	US	05.04.23	Universal	5.047.683
3.	GUARDIANS OF THE GALAXY: VOLUME 3	US	03.05.23	Walt Disney	1.865.631
4.	JOHN WICK: KAPITEL 4	US, DE	23.03.23	LEONINE	1.716.437
5.	DER GESTIEFELTE KATER: DER LETZTE WUNSCH	US	22.12.22	Universal	1.632.569
6.	DIE DREI ??? – ERBE DES DRACHEN	DE	26.01.23	Sony	1.564.911
7.	FAST & FURIOUS 10	US	17.05.23	Universal	1.419.165
8.	MANTA MANTA – ZWOTER TEIL	DE	30.03.23	Constantin	1.118.900
9.	ARIELLE, DIE MEERJUNGFRAU	US	25.05.23	Walt Disney	1.078.203
10.	SONNE UND BETON	DE	02.03.23	Constantin	1.074.725
Gesamt Top 10					22.172.812

¹ Nach Meldungen der Verleihfirmen.



ALLE GEZEIGTEN FILME

	Anzahl Filme			Tickets ¹			Anteil Tickets in %	
	Jan–Jun 2023	Jan–Jun 2022	Vgl. 23/22	Jan–Jun 2023	Jan–Jun 2022	Vgl. 23/22	Jan–Jun 2023	Jan–Jun 2022
Deutsche Filme (inkl. int. Koproduktionen)	837	744	12,5 %	11.347.713	6.810.353	66,6 %	26,0 %	21,2 %
Filme aus EU-Ländern (inkl. int. Koproduktionen) ²	439	381	15,2 %	3.336.296	1.608.639	107,4 %	7,6 %	5,0 %
US-amerikanische Filme ³	303	246	23,2 %	27.390.014	21.351.108	28,3 %	62,8 %	66,3 %
Filme aus anderen Ländern ³	262	206	27,2 %	1.571.401	2.410.334	-34,8 %	3,6 %	7,5 %
Gesamt	1.841	1.577	16,7 %	43.645.424	32.180.434	35,6 %	100,0 %	100,0 %

Kategorien⁴

Spielfilme	1.439	1.206	19,3 %	43.000.451	31.735.787	35,5 %	98,5 %	98,6 %
Dokumentarfilme	402	371	8,4 %	644.973	444.647	45,1 %	1,5 %	1,4 %
Animations-/Zeichentrickfilme	153	122	25,4 %	9.859.564	5.203.747	89,5 %	22,6 %	16,2 %
Kinderfilme	219	205	6,8 %	6.372.332	3.882.737	64,1 %	14,6 %	12,1 %

ALLE GEZEIGTEN DEUTSCHEN FILME

	Anzahl Filme			Tickets ¹			Anteil Tickets in %	
	Jan–Jun 2023	Jan–Jun 2022	Vgl. 23/22	Jan–Jun 2023	Jan–Jun 2022	Vgl. 23/22	Jan–Jun 2023	Jan–Jun 2022
Deutsche Filme (inkl. int. Koproduktionen)	837	744	12,5 %	11.347.713	6.810.353	66,6 %	100,0 %	100,0 %
davon								
ohne Koproduktionen	496	455	9,0 %	7.241.960	3.127.667	131,5 %	63,8 %	45,9 %
Koproduktionen	341	289	18,0 %	4.105.753	3.682.686	11,5 %	36,2 %	54,1 %

Kategorien⁴

Spielfilme	568	509	11,6 %	11.000.215	6.513.997	68,9 %	96,9 %	95,6 %
Dokumentarfilme	269	235	14,5 %	347.498	296.356	17,3 %	3,1 %	4,4 %
Animations-/Zeichentrickfilme	58	48	20,8 %	988.897	1.075.195	-8,0 %	8,7 %	15,8 %
Kinderfilme	126	124	1,6 %	3.872.271	1.917.418	102,0 %	34,1 %	28,2 %

1 Nach Meldungen der Verleihfirmen.

2 Ohne dt. Beteiligung.

3 Majoritär, ohne dt. oder EU-Beteiligung.

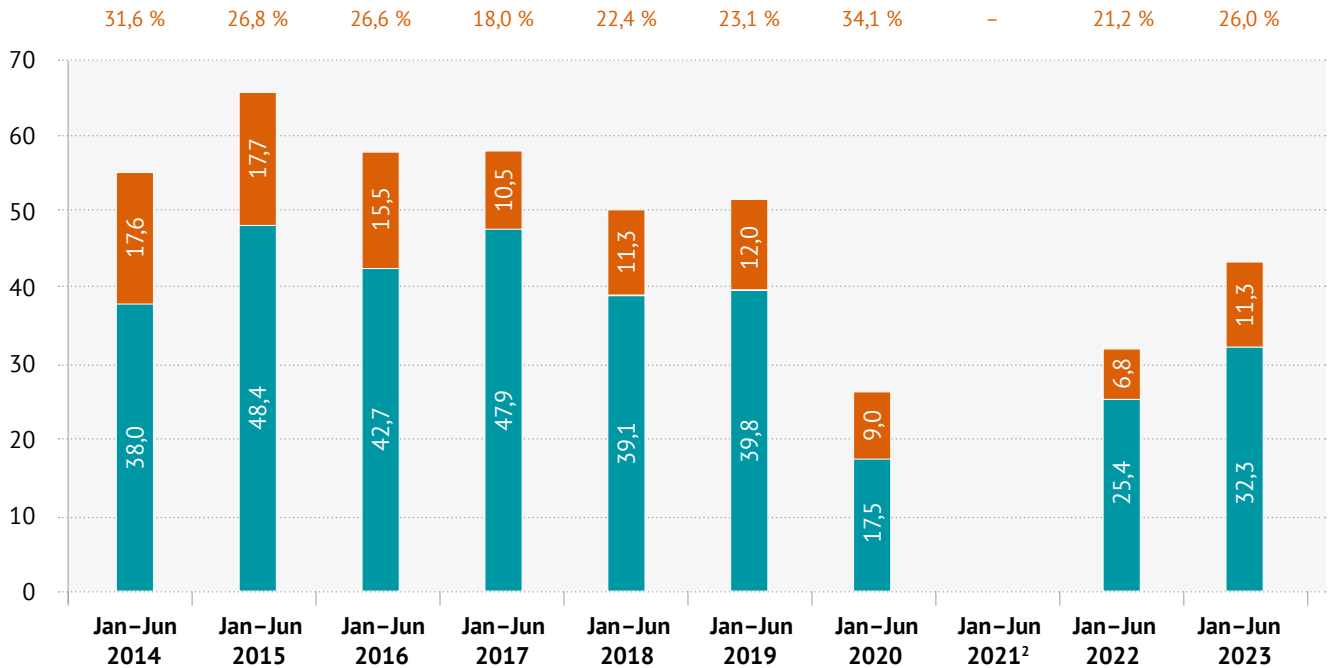
4 Überschneidungen zwischen den einzelnen Kategorien sind möglich.

TICKETS¹ UND MARKTANTEIL DEUTSCHER FILME

(INKL. INT. KOPRODUKTIONEN)

- Tickets deutscher Filme in Mio.
- Tickets nicht-deutscher Filme in Mio.

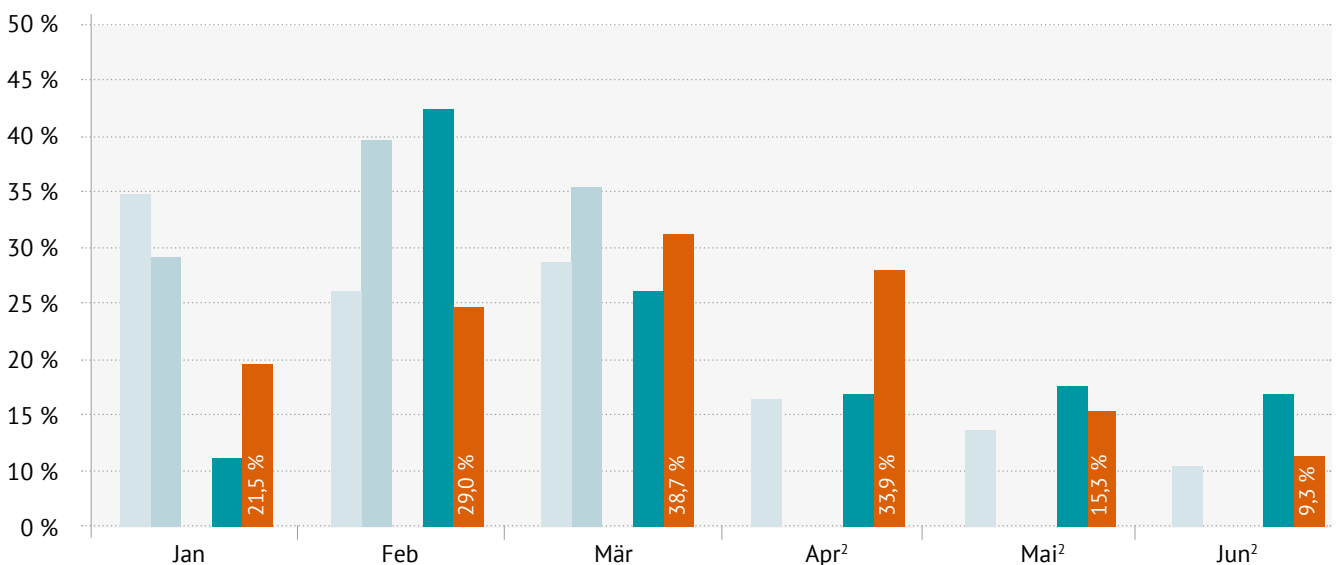
Marktanteil deutscher Filme an Gesamt in %



MONATLICHER MARKTANTEIL¹ DEUTSCHER FILME

(INKL. INT. KOPRODUKTIONEN)

- 2019
- 2020²
- 2021²
- 2022
- 2023



¹ Nach Meldungen der Verleihfirmen.

² Keine Auswertung aufgrund coronabedingter Schließungen möglich.

ERSTAUFGEFÜHRTE FILME

	Anzahl Filme			Tickets ¹			Anteil Tickets in %	
	Jan–Jun 2023	Jan–Jun 2022	Vgl. 23/22	Jan–Jun 2023	Jan–Jun 2022	Vgl. 23/22	Jan–Jun 2023	Jan–Jun 2022
Deutsche Filme (inkl. int. Koproduktionen)	115	109	5,5 %	8.423.650	5.712.635	47,5 %	26,6 %	21,2 %
Filme aus EU-Ländern (inkl. int. Koproduktionen) ²	68	55	23,6 %	2.859.221	1.366.591	109,2 %	9,0 %	5,1 %
US-amerikanische Filme ³	51	49	4,1 %	19.009.366	18.081.849	5,1 %	60,1 %	67,1 %
Filme aus anderen Ländern ³	55	38	44,7 %	1.346.188	1.788.205	-24,7 %	4,3 %	6,6 %
Gesamt	289	251	15,1 %	31.638.425	26.949.280	17,4 %	100,0 %	100,0 %

Kategorien⁴

Spielfilme	225	190	18,4 %	31.239.057	26.663.611	17,2 %	98,7 %	98,9 %
Dokumentarfilme	64	61	4,9 %	399.368	285.669	39,8 %	1,3 %	1,1 %
Animations-/Zeichentrickfilme	21	19	10,5 %	7.763.798	4.839.073	60,4 %	24,5 %	18,0 %
Kinderfilme	17	18	-5,6 %	2.971.635	2.542.271	16,9 %	9,4 %	9,4 %

ANZAHL NACH HERSTELLUNGSLAND

	Deutsche Filme (inkl. int. Koproduktionen)			Filme aus EU-Ländern ² (inkl. int. Koproduktionen)			US-amerikanische Filme ³			Filme aus anderen Ländern ³			alle erstaufgeführten Filme		
	Jan– Jun 2023	Jan– Jun 2022	Vgl. 23/22	Jan– Jun 2023	Jan– Jun 2022	Vgl. 23/22	Jan– Jun 2023	Jan– Jun 2022	Vgl. 23/22	Jan– Jun 2023	Jan– Jun 2022	Vgl. 23/22	Jan– Jun 2023	Jan– Jun 2022	Vgl. 23/22
Jan	19	9	111,1 %	11	8	37,5 %	8	5	60,0 %	11	6	83,3 %	49	28	75,0 %
Feb	22	11	100,0 %	13	4	225,0 %	5	7	-28,6 %	14	9	55,6 %	54	31	74,2 %
Mär	25	20	25,0 %	11	12	-8,3 %	8	12	-33,3 %	6	5	20,0 %	50	49	2,0 %
Apr	14	22	-36,4 %	14	8	75,0 %	9	6	50,0 %	9	7	28,6 %	46	43	7,0 %
Mai	19	22	-13,6 %	9	9	0,0 %	9	10	-10,0 %	5	3	66,7 %	42	44	-4,5 %
Jun	16	25	-36,0 %	10	14	-28,6 %	12	9	33,3 %	10	8	25,0 %	48	56	-14,3 %
Gesamt	115	109	5,5 %	68	55	23,6 %	51	49	4,1 %	55	38	44,7 %	289	251	15,1 %

1 Nach Meldungen der Verleihfirmen.

2 Ohne dt. Beteiligung.

3 Majoritär, ohne dt. oder EU-Beteiligung.

4 Überschneidungen zwischen den einzelnen Kategorien sind möglich.

ERSTAUFGEFÜHRTE DEUTSCHE FILME

	Anzahl Filme			Tickets ¹			Anteil Tickets in %	
	Jan–Jun 2023	Jan–Jun 2022	Vgl. 23/22	Jan–Jun 2023	Jan–Jun 2022	Vgl. 23/22	Jan–Jun 2023	Jan–Jun 2022
Deutsche Filme (inkl. int. Koproduktionen)	115	109	5,5 %	8.423.650	5.712.635	47,5 %	100,0 %	100,0 %
davon								
ohne Koproduktionen	68	65	4,6 %	5.390.103	2.589.097	108,2 %	64,0 %	45,3 %
Koproduktionen	47	44	6,8 %	3.033.547	3.123.538	-2,9 %	36,0 %	54,7 %
Kategorien²								
Spielfilme	66	66	0,0 %	8.222.729	5.528.647	48,7 %	97,6 %	96,8 %
Dokumentarfilme	49	43	14,0 %	200.921	183.988	9,2 %	2,4 %	3,2 %
Animations-/Zeichentrickfilme	4	7	-42,9 %	675.537	992.111	-31,9 %	8,0 %	17,4 %
Kinderfilme	7	10	-30,0 %	2.346.762	1.290.949	81,8 %	27,9 %	22,6 %

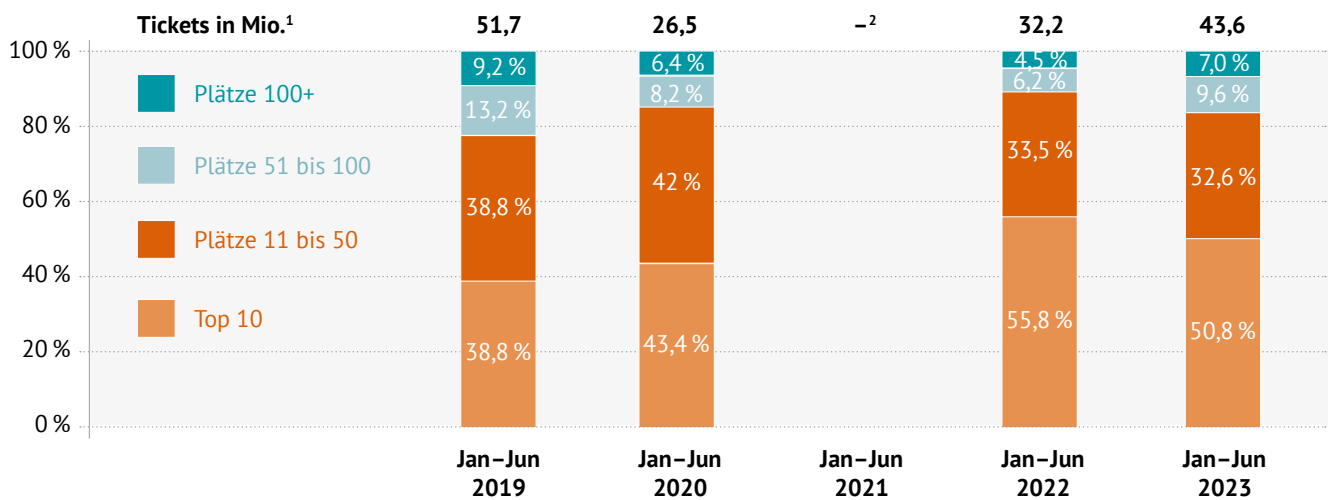
	Jan–Jun 2023	Jan–Jun 2022	Vgl. 23/22	Jan–Jun 2021	Jan–Jun 2020	Jan–Jun 2019	Vgl. 23/19
Deutsche Filme (inkl. int. Koproduktionen)	115	109	5,5 %	16	71	126	-8,7 %
Kategorien²							
Spielfilme	66	66	0,0 %	8	43	70	-5,7 %
Dokumentarfilme	49	43	14,0 %	8	28	56	-12,5 %
Animations-/Zeichentrickfilme	4	7	-42,9 %	0	2	6	-33,3 %
Kinderfilme	7	10	-30,0 %	0	5	9	-22,2 %

1 Nach Meldungen der Verleihfirmen.

2 Überschneidungen zwischen den einzelnen Kategorien sind möglich.



BESUCHSVERTEILUNG



Filme mit ... Tickets ¹	Jan-Jun 2023	Jan-Jun 2022	Jan-Jun 2021	Jan-Jun 2020	Jan-Jun 2019	Ø 5 Jahre
mind. 5 Mio.	2	0	0	0	0	0
3 bis unter 5 Mio.	0	0	0	0	1	0
2 bis unter 3 Mio.	0	3	0	0	3	1
1 bis unter 2 Mio.	9	7	0	7	6	6
Gesamt	11	10	0	7	10	8

1 Nach Meldungen der Verleihfirmen.

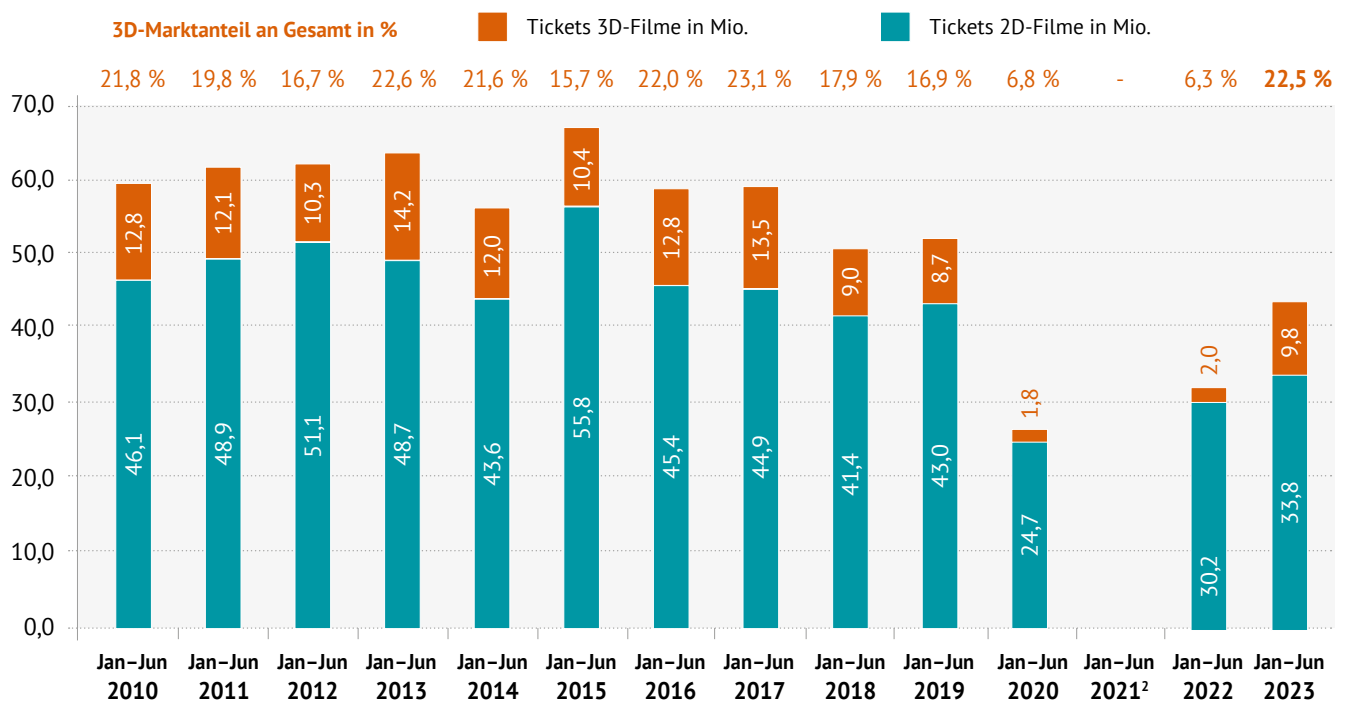
2 Keine Auswertung der Monate mit coronabedingten Schließungen möglich.



3D-FILME TOP 5

	Filmtitel	Land	Start	Verleih	Tickets ¹ Jan-Jun 2023	3D-Tickets ¹ Jan-Jun 2023	Anteil 3D-Tickets pro Film
1.	AVATAR: THE WAY OF WATER	US	14.12.22	Walt Disney	5.654.588	5.038.259	89,1 %
2.	DER SUPER MARIO BROS. FILM	US	05.04.23	Universal	5.047.683	2.312.103	45,8 %
3.	GUARDIANS OF THE GALAXY: VOLUME 3	US	03.05.23	Walt Disney	1.865.631	770.949	41,3 %
4.	ANT-MAN AND THE WASP: QUANTUMANIA	US	15.02.23	Walt Disney	910.319	523.526	57,5 %
5.	ARIELLE, DIE MEERJUNGFRAU	US	25.05.23	Walt Disney	1.078.203	331.457	30,7 %

3D-TICKETS UND -MARKTANTEIL¹



¹ Nach Meldung der Verleihfirmen.

² Keine Auswertung aufgrund coronabedingter Schließungen möglich.



LUCY IST JETZT GANGSTER

Kinostart: 2. März 2023 | Verkaufte Tickets 2023: 104.872

© Wild Bunch

TOP 100 DEUTSCHE FILME

	Filmtitel	Land	Start	Verleih	Tickets ¹	
					Jan-Jun 2023	seit Start
1	JOHN WICK: KAPITEL 4	US, DE	23.03.23	LEONINE	1.716.437	1.716.437
2	DIE DREI ??? – ERBE DES DRACHEN	DE	26.01.23	Sony	1.564.911	1.564.911
3	MANTA MANTA – ZWOTER TEIL	DE	30.03.23	Constantin	1.118.900	1.118.900
4	SONNE UND BETON	DE	02.03.23	Constantin	1.074.725	1.074.725
5	DER RÄUBER HOTZENPLOTZ	DE, CH	08.12.22	STUDIOCANAL	485.054	1.039.623
5	WANN WIRD ES ENDLICH WIEDER SO, WIE ES NIE WAR	DE	23.02.23	Warner Bros.	485.054	485.054
7	DIE SCHULE DER MAGISCHEN TIERE 2	DE	29.09.22	LEONINE	471.045	2.847.652
8	OSKARS KLEID	DE	22.12.22	Warner Bros.	401.862	588.344
9	ÜBERFLIEGER: DAS GEHEIMNIS DES GROSSEN JUWELS	DE, BE, NO	23.03.23	Wild Bunch	293.703	293.703
10	MAURICE DER KATER	GB, DE	09.02.23	TELEPOOL	264.121	264.121
11	CAVEMAN	DE	26.01.23	Constantin	239.977	239.977
12	WAS MAN VON HIER AUS SEHEN KANN	DE	29.12.22	STUDIOCANAL	227.087	284.255
13	DAS LEHRERZIMMER	DE	04.05.23	Alamode	197.161	197.161
14	TRIANGLE OF SADNESS	SE, DE, FR, GB, DK	13.10.22	Alamode	152.233	532.938
15	PERFECT ADDICTION	DE, CH	16.02.23	Constantin	145.795	145.795
16	ROTER HIMMEL	DE	20.04.23	Piffel Medien	127.975	127.975
17	DER PFAU	DE, BE	16.03.23	Tobis	122.080	122.080
18	ASTEROID CITY	GB, DE	15.06.23	Universal	109.543	109.543
19	LUCY IST JETZT GANGSTER	DE, NL	02.03.23	Wild Bunch	104.872	104.872
20	DIE MUCKLAS... UND WIE SIE ZU PETERSSON UND FINDUS KAMEN	DE, LU	20.10.22	Wild Bunch	102.314	339.898
21	WINTERABENTEUER MIT PETERSSON UND FINDUS	DE	02.02.23	Winners & Künstler	91.287	91.287
22	DER VERMESSENE MENSCH	DE	23.03.23	STUDIOCANAL	86.489	86.489
23	EINFACH MAL WAS SCHÖNES	DE	17.11.22	Warner Bros.	86.474	662.848
24	HUI BUH UND DAS HEXENSCHLOSS	DE	03.11.22	Warner Bros.	62.331	552.790
25	HOLY SPIDER	DE, DK, FR, SE	12.01.23	Alamode	51.008	51.008
26	OLAF JAGGER	DE	06.04.23	Neue Visionen	50.514	50.514
27	MITTAGSSTUNDE	DE	22.09.22	Majestic	41.518	356.955
28	DIE HÄSCHENSCHULE – DER GROSSE EIERKLAU	DE, AT	17.03.22	LEONINE	37.509	506.421
29	DER NACHNAME	DE	20.10.22	Constantin	37.229	819.880
30	DIE OLCHIS – WILLKOMMEN IN SCHMUDELFIG	DE	22.07.21	LEONINE	37.117	595.839
31	SISI & ICH	DE, CH, AT	30.03.23	DCM	36.108	36.108
32	RHEINGOLD	DE, IT, NL	27.10.22	Warner Bros.	35.268	1.008.999
33	LARS EIDINGER – SEIN ODER NICHT SEIN	DE	23.03.23	FILMWELT	34.980	34.980
34	MANTA, MANTA	DE	03.10.91	Constantin	33.789	1.068.972
35	THE ORDINARIES	DE	30.03.23	Port au Prince	32.165	32.165
36	CHECKER TOBI UND DAS GEHEIMNIS UNSERES PLANETEN	DE	31.01.19	MFA +	28.337	536.554
37	DIE BIENE MAJA – DAS GEHEIME KÖNIGREICH	DE, AU	05.05.22	LEONINE	28.052	249.628
38	ALFONS ZITTERBACKE – ENDLICH KLASSENFAHRT!	DE	07.07.22	X Verleih	27.375	181.181
39	VOGELPERSPEKTIVEN	DE	16.02.23	Filmpelzen	26.660	26.660
40	LORIOTS GROSSE TRICKFILMREVUE	DE	20.04.23	Salzgeber	26.426	26.426
41	ADIÓS BUENOS AIRES	DE, AR	11.05.23	Alpenrepublik	25.628	25.628
42	IRGENDWANN WERDEN WIR UNS ALLES ERZÄHLEN	DE	13.04.23	Pandora	25.589	25.589
43	MISSION ULJA FUNK	DE, LU, PL	12.01.23	farbfilm	24.958	24.958
44	FCK 2020 – ZWEIEINHALB JAHRE MIT SCOOTER	DE	12.01.23	Wild Bunch	22.793	22.793
45	INSIDE – KUNST BLEIBT FÜR IMMER	DE, GR, BE	16.03.23	SquareOne	22.728	22.728
46	GESCHICHTEN VOM FRANZ	AT, DE	14.04.22	Wild Bunch	22.518	78.300
47	GLETSCHERGRAB	IS, DE	09.03.23	Splendid	20.175	20.175
48	DER FUCHS	DE, AT	13.04.23	Alamode	18.761	18.761
49	ANNE-SOPHIE MUTTER – VIVACE	DE	28.03.23	FILMWELT	17.384	17.384
50	SENECA	DE	23.03.23	Weltkino	17.194	17.194

	Filmtitel	Land	Start	Verleih	Tickets ¹	
					Jan-Jun 2023	seit Start
51	DIE HÄSCHENSCHULE – JAGD NACH DEM GOLDENEN EI	DE	16.03.17	LEONINE	16.618	364.486
52	THE MAGIC FLUTE – DAS VERMÄCHTNIS DER ZAUBERFLÖTE	DE	17.11.22	Tobis	16.493	76.108
53	DIE GEWERKSCHAFTERIN	FR, DE	27.04.23	Weltkino	15.414	15.414
54	DANIEL RICHTER	DE	02.02.23	Weltkino	14.794	14.794
55	IN EINEM LAND, DAS ES NICHT MEHR GIBT	DE	06.10.22	Tobis	14.114	136.524
56	ALLE WOLLEN GELIEBT WERDEN	DE	08.03.23	Camino	14.011	14.011
57	DER KLEINE DRACHE KOKOSNUSS	DE	18.12.14	LEONINE	13.723	848.314
58	WILLI UND DIE WUNDERKRÖTE	DE	12.05.22	Majestic	13.410	100.382
59	AUS MEINER HAUT	DE	02.02.23	X Verleih	13.230	13.230
60	DIE STILLEN TRABANTEN	DE	01.12.22	Warner Bros.	12.879	36.872
61	DIE KLEINE HEXE	DE, CH	01.02.18	STUDIOCANAL	12.705	1.721.231
62	DIE GOLDENEN JAHRE	CH, DE	17.11.22	Alamode	12.433	25.767
63	DER PFAD	DE	17.02.22	Warner Bros.	12.102	101.550
64	DIE PFEFFERKÖRNER UND DER SCHATZ DER TIEFSEE	DE	30.09.21	Wild Bunch	11.555	314.874
65	TAUSEND ZEILEN	DE	29.09.22	Warner Bros.	11.468	269.367
66	RETURN TO SEOUL	FR, DE, BE	26.01.23	Rapid Eye Movies	10.695	10.695
67	EVERYTHING WILL CHANGE	DE, NL	14.07.22	farbfilm	9.770	26.630
68	DIE SCHULE DER MAGISCHEN TIERE	DE, AT	14.10.21	LEONINE	9.475	1.789.713
69	DER PASSFÄLSCHER	DE, LU	13.10.22	X Verleih	9.254	51.998
70	PETERCHENS MONDFAHRT	DE, AT	31.03.22	Little Dream Entertainment	8.809	102.655
71	FREIBAD	DE	01.09.22	Constantin	8.412	194.404
72	DIE UNSCHÄRFERELATION DER LIEBE	DE	29.06.23	X Verleih	8.280	8.280
73	ALS HITLER DAS ROSA KANINCHEN STAHL	DE, CH	25.12.19	Warner Bros.	8.112	1.053.243
74	DER KLEINE RABE SOCKE – SUCHE NACH DEM VERLORENEN SCHATZ	DE	12.12.19	LEONINE	7.718	344.095
75	ASCHENBRÖDEL UND DER GESTIEFELTE KATER	DE	21.11.13	Winners & Künstler	7.474	63.286
76	WUNDERSCHÖN	DE	03.02.22	Warner Bros.	7.166	1.672.246
77	DIE KÄNGURU-VERSCHWÖRUNG	DE	25.08.22	X Verleih	7.017	539.226
78	KARLCHEN – DAS GROSSE GEBURTSTAGSABENTEUER	DE, NL, SE	07.07.22	LEONINE	7.001	45.307
79	UNSERE HERZEN – EIN KLANG	DE	22.09.22	Neue Visionen	6.907	29.587
80	RICO, OSKAR UND DIE TIEFERSCHATTEN	DE	10.07.14	Walt Disney	6.786	868.068
81	TAGEBUCH EINER BIENE	DE, CA	07.10.21	FILMWELT	6.497	40.226
82	GRUMP	FI, DE	24.11.22	Arsenal	6.480	13.105
83	MEINE FREUNDIN CONNI – GEHEIMNIS UM KATER MAU	DE, IE	02.07.20	Wild Bunch	6.470	375.461
84	LUANAS SCHWUR	DE, BE, XK, AL	09.02.23	Splendid	6.459	6.459
85	QUO VADIS, ANGELN?	DE	19.02.23	Quo Vadis Angeln e.V.	6.435	6.435
86	THE NORTH DRIFT – PLASTIK IN STRÖMEN	DE	27.10.22	mindjazz	6.434	11.852
87	RABIYE KURNAZ GEGEN GEORGE W. BUSH	DE, FR	28.04.22	Pandora	6.304	174.178
88	FRITZ BAUERS ERBE – GERECHTIGKEIT VERJÄHRT NICHT	DE	02.02.23	Real Fiction	6.159	6.159
89	KALLE KOSMONAUT	DE	26.01.23	mindjazz	6.152	6.152
90	LENE UND DIE GEISTER DES WALDES	DE	25.11.21	Real Fiction	5.936	18.521
91	DER ZEUGE	DE	02.03.23	Neue Visionen	5.773	5.773
92	WANN KOMMST DU MEINE WUNDEN KÜSSEN	DE	02.02.23	MFA +	5.751	5.751
93	SARA MARDINI – GEGEN DEN STROM	DE	23.03.23	mindjazz	5.626	5.626
94	UNHEIMLICH PERFEKTE FREUNDE	DE	04.04.19	SquareOne	5.606	100.995
95	INTO THE ICE	DK, DE	15.09.22	Rise And Shine Cinema	5.511	17.779
96	MUTTER	DE	29.09.22	mindjazz	5.386	24.118
97	ALL INCLUSIVE	DE	08.06.23	Rise And Shine Cinema	5.331	5.331
98	AN EINEM SCHÖNEN MORGEN	FR, DE	08.12.22	Weltkino	5.260	9.495
99	DA KOMMT NOCH WAS	DE, CH	29.09.22	Weltkino	5.223	18.283
100	LAURAS STERN	DE	09.12.21	Warner Bros.	5.179	189.159
Gesamt					10.959.010	32.340.393

1 Nach Meldungen der Verleihfirmen.

Weitere Auswertungen und Publikationen finden Sie unter:
www.ffa.de/marktdaten.html



Filmförderungsanstalt German Federal Film Board

Filmförderungsanstalt

Große Präsidentenstraße 9
10178 Berlin
Telefon: (+49) 030-27 577-0
Telefax: (+49) 030-27 577-111
info@ffa.de | www.ffa.de

August 2023